



Virtuelle Exkursionen erstellen mit GoogleEarth (iPad)

(A) Einstieg

(B) GoogleEarth bedienen

Grundlagen



StreetView innerhalb von GoogleEarth



Video

Datenschutz

Bei der Frage, welche Daten an Google weitergegeben werden, muss man **zwei Ebenen** unterscheiden:

1. Sie als **Lehrer:in** brauchen zum Erstellen von Exkursionen einen **eigenen Google-Account**, damit geben Sie natürlich verschiedene persönliche Daten an Google weiter. Wenn Sie an dieser Fortbildung teilnehmen, finden Sie das vermutlich in Ordnung und können das als erwachsene Person auch für sich selbst entscheiden.
2. Die **Schüler:innen** brauchen für die Nutzung der virtuellen Exkursion **keinen Google-Account**. Es muss lediglich die App GoogleEarth auf einem iPad installiert sein. Dieses iPad sollte ein **schulisches Gerät** sein, das **ausschließlich in der Schule benutzt** wird. Wenn das Gerät innerhalb eines schulischen Netzwerks benutzt wird, haben alle Geräte nach außen – ins offene Internet und damit zu Google hin – die selbe Kennung („IP Adresse“). Wenn man die App darüber hinaus ohne Anmeldung an einem Google-Account einsetzt, werden keine persönlichen Daten der Schüler:innen für Google sichtbar.

(C) Beispielexkursionen

Landschaften Deutschlands

Bildungsplanbezug

Die folgende virtuelle Exkursion passt zum Bildungsplanthema **„Analyse ausgewählter Räumen in Deutschland“** in Klasse 5/6 und hier zur Kompetenz *„Die Schülerinnen und Schüler können die naturräumliche Gliederung Baden-Württembergs, Deutschlands und Europas beschreiben“*.

Die Schüler:innen fliegen mit Hilfe von GoogleEarth zu verschiedenen Landschaften Deutschlands und erhalten somit einen besseren Eindruck, wie diese Landschaften in der Realität aussehen. Mit Hilfe von kurzen schriftlichen Erklärungen bekommen Sie zusätzliche Hinweise zur Orientierung und zur Landschaft.

Sekundarstufe I - Geographie

[Download als PDF](#)

Leitgedanken zum Kompetenzerwerb

Prozessbezogene Kompetenzen

- 2.1 Orientierungskompetenz
- 2.2 Analysekompetenz
- 2.3 Urteilskompetenz
- 2.4 Handlungskompetenz
- 2.5 Methodenkompetenz

Standards für inhaltsbezogene Kompetenzen

3.1 Klassen 5/6

3.1.1 Teilsystem Erdoberfläche	3.1.1.1 Grundlagen der Orientierung	3.1.1.2 Gestaltung der Erdoberfläche durch naturräumliche Prozesse in Deutschland und Europa
3.1.2 Teilsystem Wetter und Klima	3.1.2.1 Grundlagen von Wetter und Klima	3.1.2.2 Klimazonen Europas
3.1.3 Teilsystem Gesellschaft	3.1.3.1 Lebensraum Stadt	
3.1.4 Teilsystem Wirtschaft	3.1.4.1 Wechselwirkungen zwischen wirtschaftlichem Handeln und Naturraum	
3.1.5 Natur- und Kulturräume	3.1.5.1 Analyse ausgewählter Räume in Deutschland und Europa	

Sie sind hier: »Bildungspläne 2016 »Sekundarstufe I »Geographie »3. Standards für inhaltsbezogene Kompetenzen »3.1 Klassen 5/6 »3.1.5 Natur- und Kulturräume »3.1.5.1 Analyse ausgewählter Räume in Deutschland und Europa

Geographie 3.1.5.1 Analyse ausgewählter Räume in Deutschland und Europa [Download als PDF](#)

Leitgedanken zum Kompetenzerwerb

Prozessbezogene Kompetenzen

- 2.1 Orientierungskompetenz
- 2.2 Analysekompetenz
- 2.3 Urteilskompetenz
- 2.4 Handlungskompetenz
- 2.5 Methodenkompetenz

Leitperspektiven [+]

Operatoren
Anhänge zu Fachplänen

3.1.5.1 Analyse ausgewählter Räume in Deutschland und Europa

Die Schülerinnen und Schüler können einfache Wechselwirkungen zwischen dem Naturraum und der Vielfalt menschlichen Handelns erklären und daraus resultierende, nachhaltige Handlungsperspektiven darstellen.

Die Schülerinnen und Schüler können

	G	M	E
(1)	die naturräumliche Gliederung Baden-Württembergs, Deutschlands und Europas beschreiben (Küste, Tiefland, Mittelgebirge, Alpenvorland, Hochgebirge, Fluss, See, Meer, Insel)	die naturräumliche Gliederung Baden-Württembergs, Deutschlands und Europas beschreiben (Küste, Tiefland, Mittelgebirge, Alpenvorland, Hochgebirge, Fluss, See, Meer, Halbinsel, Insel)	die naturräumliche Gliederung Baden-Württembergs, Deutschlands und Europas beschreiben (Küste, Tiefland, Mittelgebirge, Alpenvorland, Hochgebirge, Fluss, See, Meer, Halbinsel, Insel)
	PI	PI	PI

Exkursionsdatei

Unter dem folgenden **Link** oder dem **QR-Code** rechts können Sie die **Exkursionsdatei im Präsentationsmodus** öffnen.



[Exkursion Landschaften Deutschlands](#)

Unter dem folgenden Link können Sie die Datei als **lokale KML-Datei** herunterladen.

[landschaften-deutschlands.kml](#)

Weitere Beispiele

Glaziale Formen in den Alpen

Die erste Datei führt zu verschiedenen glazialen Formen in in den Alpen. Sie ist als anwendende Übung gedacht, bei der die Schüler:innen die Formen ansprechen und sich notieren. Die zweite Datei stellt dann die Lösungen bereit.

- [glaziale-formen-talgletscher.kml](#)
- [lsg-glaziale-formen-talgletscher.kml](#)

Rückzug des Fox Gletschers in den Neuseeländischen Alpen

Diese GoogleEarth-Datei dient zur Orientierung und als Begleitung zu diesem Video: [Rückzug des Fox Gletschers](#). Das Video zeigt eine einjährige Zeitrafferaufnahme und macht den Gletscherschwund deutlich, der in dieser Zeit auftrat.

Die [GoogleEarth-Datei zum Fox Gletscher](#) bringt die Schüler:innen zu dem Gletscher und ermöglicht es, eine räumliche und topographische Orientierung zu gewinnen. Außerdem macht sie deutlich, dass es eben auch auf der Südhalbkugel alpine Gebirgsgletscher gibt.

Exkursionsdatei öffnen

Möglichkeit 1: Freigabelink

In diesem Fall klickt man einfach den Link an oder scannt den QR-Code mit dem iPad.

Möglichkeit 2: Exkursion als KML-Datei angeboten

Wenn die Exkursionsdatei im KML-Format zum Download angeboten wird, speichert man diese zunächst auf dem iPad.

Anschließend tippt man in GoogleEarth auf dem iPad auf den Plus-Button und wählt dann Lokale KML -Datei → Importieren. Hier gibt es eine Anleitung, die man auch für Schüler:innen verwenden kann: [KML-Datei auf dem iPad öffnen](#) (alle Arbeitsblätter finden Sie auch unten gesammelt im Materialien-Ordner).

(D) Ideensammlung: Einsatzmöglichkeiten virtueller Exkursionen



ARBEITSAUFTRAG

1. Besprechen Sie in ihrer Kleingruppe, bei welchen Themen und zu welchen Räumen Sie Einsatzmöglichkeiten für diese Form von virtueller Exkursion sehen.



Zur Orientierung können Sie z.B. einen [Blick in den Bildungsplan werfen](#).

2. Notieren Sie Ihre Ideen [auf diesem Etherpad](#).

Didaktische Szenarien

Virtuelle Exkursionen können in verschiedenen didaktischen Szenarien eingesetzt werden, hier einige Impulse:

(1) Räume erkunden, Fragen aufwerfen

- Der Raum enthält stark sichtbare Phänomene wie z.B. Vulkankrater, grüne Felder in der arabischen Wüste etc.
- Die Schüler:innen werden lediglich in den virtuellen Raum geschickt, ohne Näheres zu wissen – nur mit dem Auftrag, sich umzuschauen und zu beschreiben, was Ihnen Besonderes auffällt.
- Die Erkundung steht im Mittelpunkt, dann folgt eine Besprechung und das Aufwerfen einer Fragestellung: **Worum handelt es sich? Warum gibt es das hier?**
- Anschließend lernen die Schüler:innen, wie die vorgefundenen Phänomene zustande kommen.
- Dann geht es zurück in den virtuellen Raum, um die Phänomene mit dem neuen Wissen genauer zu analysieren und zu erklären

(2) Anwendung von Wissen an gezielt ausgewählten Beispielen

- Lehrer:in erstellt virtuelle Exkursion, mit deren Hilfe Schüler:innen erarbeitetes Wissen anwenden und vertiefen können.
 - Beispiel Glaziale Formen: Exkursion führt zu verschiedenen glazialen Formen, die im nahezu realen Kontext erkannt und erklärt werden
 - Beispiel Talformen – Exkursion für zu verschiedenen typischen Talformen
- hierbei kann die Exkursion zwei Formen annehmen
 1. **Informierend:** Die Schüler:innen fliegen von Station zu Station und bekommen in der Beschreibung jeder Station das entsprechende Phänomen erklärt.
 2. **Fragend/Anwendend:** Die Stationen sind nur nummeriert und enthalten keine Erklärungen. Die Schüler:innen erklären das an der Station zu beobachtende Phänomen und notieren sich die Erklärung. Anschließend werden die Ergebnisse besprochen oder es wird eine zweite Version der Exkursion geteilt, die nun die Erklärungen enthält.

(3) Phänomene in der Landschaft ansprechen und Wissen anwenden

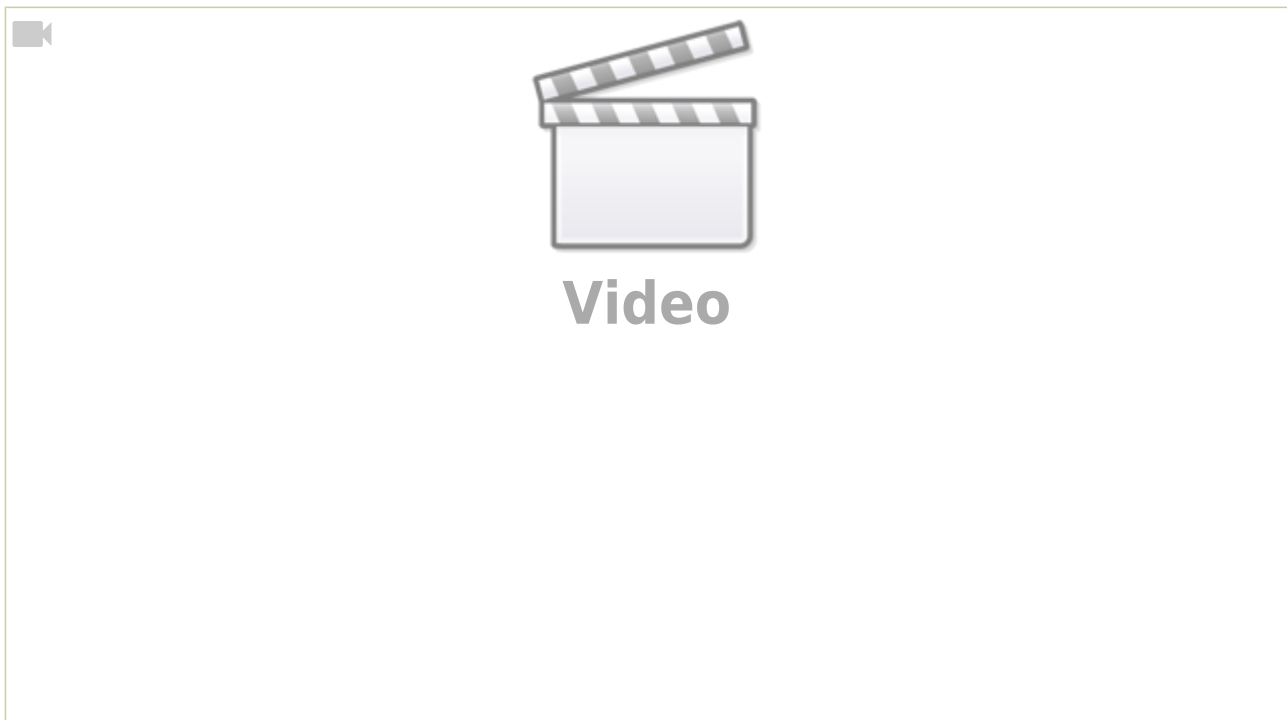
- Schüler:innen erkunden einen Raum, um den es gerade im Unterricht geht.
- Sie sprechen geographische Formen oder Phänomene an, die bereits behandelt wurden und erklären sie im vorgefundenen Kontext.

- Die Phänomene werden jedoch nicht von der Lehrerin/dem Lehrer hervorgehoben.

Fallen Ihnen noch weitere Szenarien ein?

(E) Eigene virtuelle Exkursionen erstellen

Das folgende Video erklärt, wie man nun eine **eigene virtuelle Exkursion anlegen und weitergeben** kann.



ARBEITSAUFTRAG



1. Lernen Sie mit Hilfe des obigen Videos, wie Sie selbst virtuelle Exkursionen erstellen können.
2. Nutzen Sie den zuvor gesammelten Ideen-Pool, um eine erste eigene Exkursion zu erstellen.

Exkursionsdatei weitergeben

Möglichkeit 1: Freigabelink aus GoogleDrive

Wenn man die **Exkursionsdatei in GoogleDrive** speichert, kann man einen Freigabelink erzeugen (siehe Ende des obigen Videos), den man den Nutzer:innen weiterleiten kann.

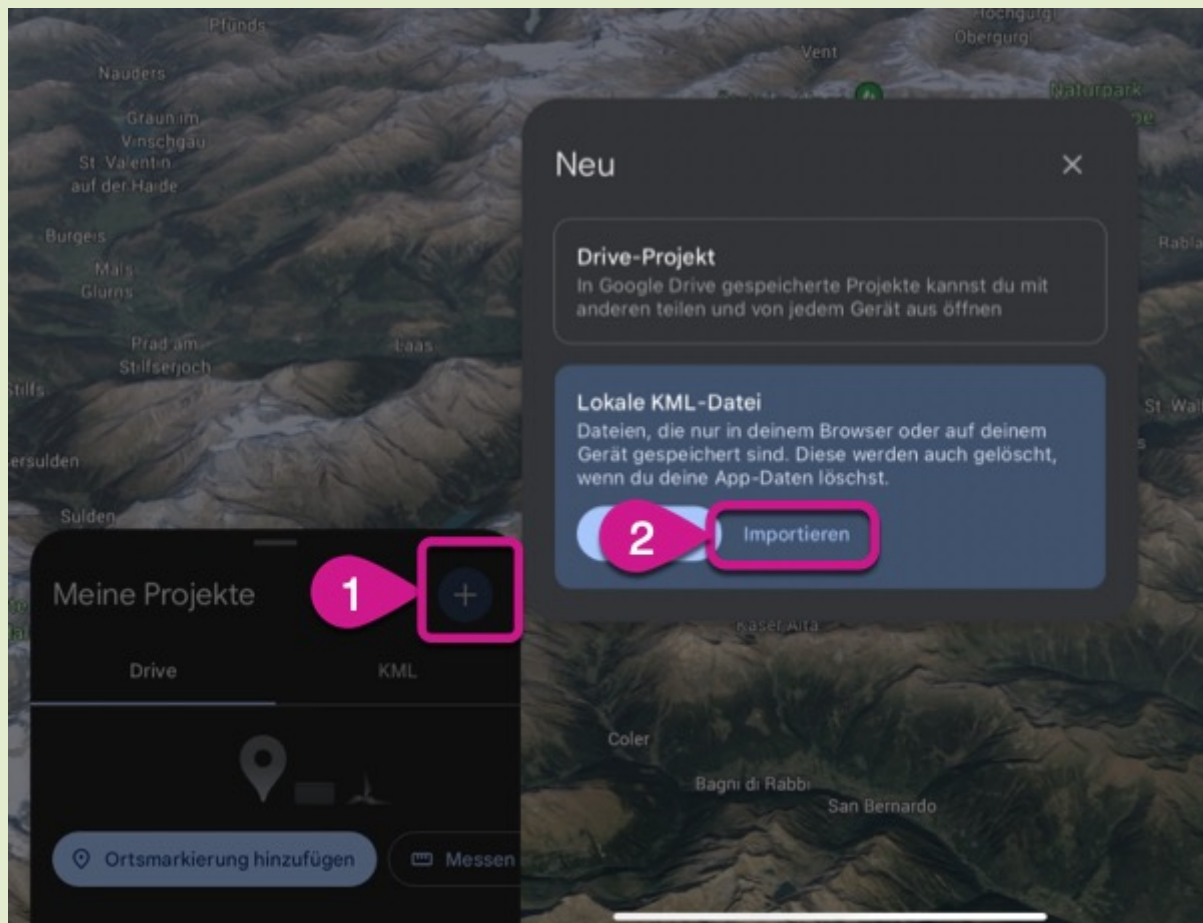
Am einfachsten geht das, wenn man einen QR-Code aus dem Link erzeugt ([Wie geht das?](#)), der von den iPads der Nutzer:innen gescannt werden kann. Dann öffnet sich direkt GoogleEarth, falls

es installiert ist und die virtuelle Exkursion kann direkt beginnen.

Möglichkeit 2: Exkursion als KML-Datei speichern

Man kann die Exkursion auch als Datei speichern, die lokal auf einem Gerät oder auf einer schulischen Lernplattform oder Nextcloud zum Download angeboten werden kann.

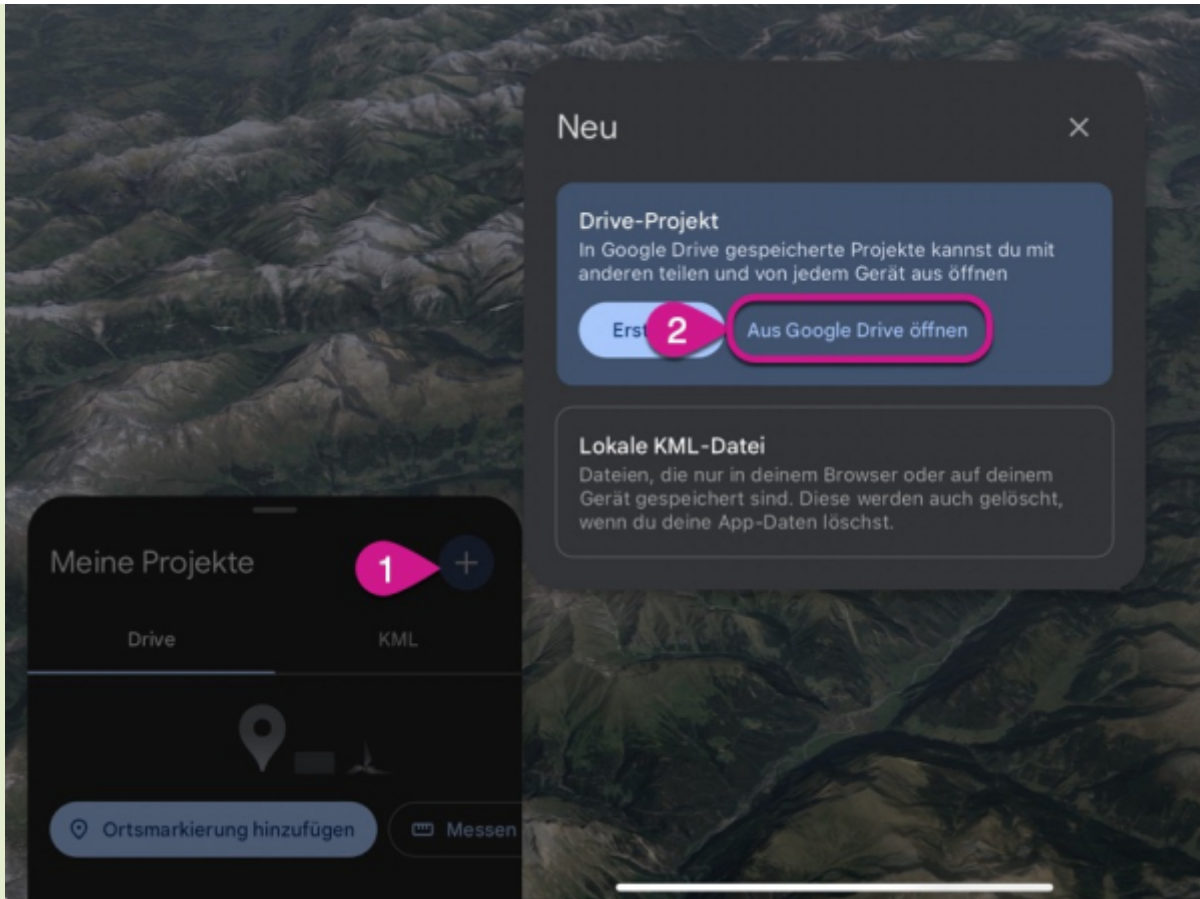
In diesem Fall exportiert man diese Datei und die Nutzer:innen laden sie auf ihr Gerät herunter. Anschließend importieren die Nutzer:innen die Datei innerhalb von GoogleEarth.



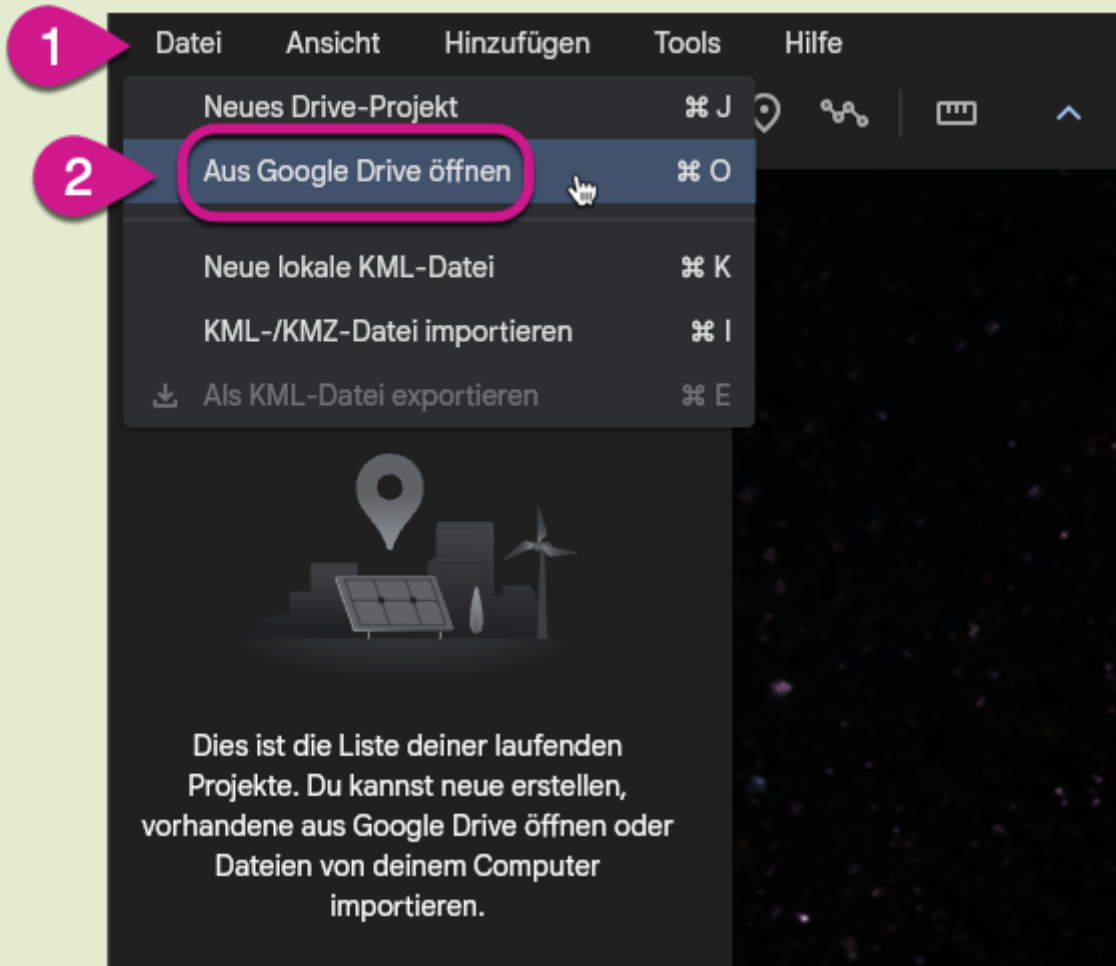
Exkursion später oder auf einem anderen Gerät weiter bearbeiten

Wenn man auf ein anderes **Gerät wechselt** oder längere Zeit nicht mehr an der virtuellen Exkursion gearbeitet hat, wird die zuvor erstellte **Exkursion nicht automatisch in GoogleEarth angezeigt**. In diesem Fall muss man sie explizit aus GoogleDrive aufrufen.

iPad



Laptop



Exkursionsdatei aus dem Internet

Wenn man eine **Exkursionsdatei (KML-Datei) aus dem Internet herunter geladen** hat, ist sie evtl. auf dem eigenen Gerät gespeichert und nicht in GoogleDrive. In diesem Fall wählt man in den obigen Screenshots die Option Lokale KML-Datei (iPad) bzw. KML/KMZ-Datei importieren (Laptop).

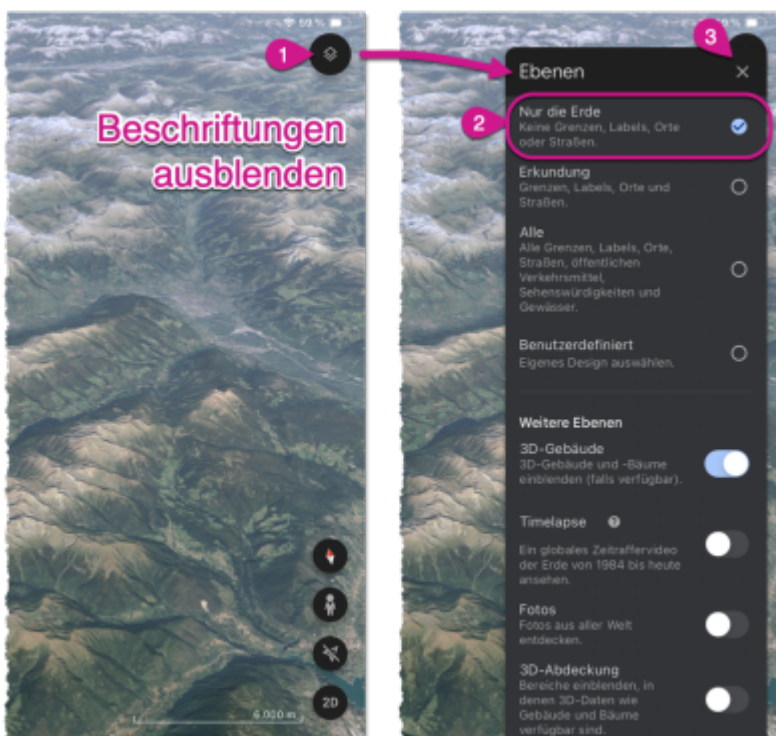
Beschriftungen auf dem Luftbild ein- und ausblenden

In manchen Kontexten können die Ortsnamen und anderen Beschriftungen, die GoogleEarth standardmäßig anzeigt, störend wirken. Die folgenden Screenshots zeigen, wie man sie ausblendet.

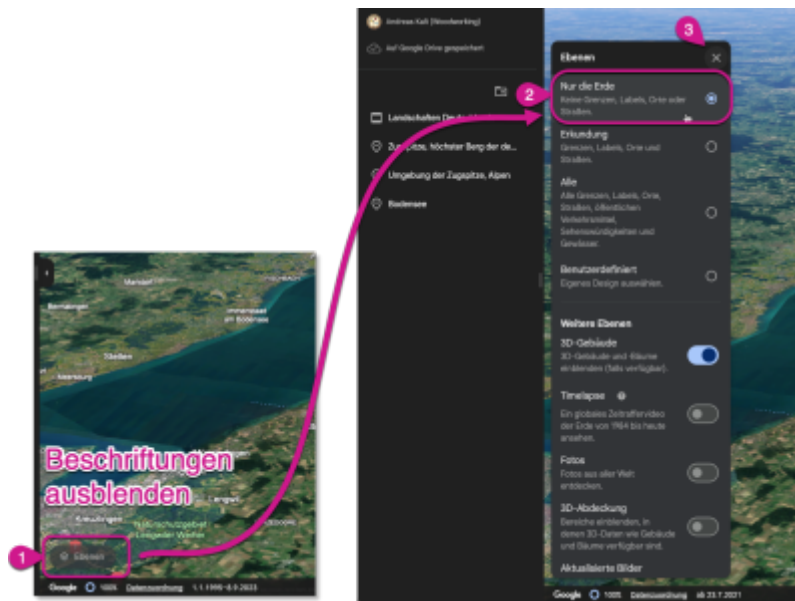
Das muss man allerdings auf jedem Gerät individuell tun, die Schüler:innen müssen das also auf ihren iPads selbst durchführen.

Klicken Sie die Abbildung an, um sie vergrößert zu sehen.

iPad



Laptop



(F) Materialien zum Download

In **diesem Ordner** finden Sie alle Materialien:

1. die Videos, die sich an Sch\u00fcler:innen richten als Video-Dateien (falls an Ihrer Schule YouTube nicht funktioniert oder sie es nicht nutzen m\u00f6chten)
2. ein AB, das Sie den Sch\u00fcler:innen austeilen k\u00f6nnen mit QR-Codes zu den YouTube-Anleitungsvideos (Format: PDF zum direkten Einsatz, Word zum Bearbeiten, falls gew\u00fcnscht)
3. weitere Exkursionsdateien im KML-Format, teilweise als \u00dcbungen f\u00fcr die Sch\u00fcler:innen; in diesem Fall sind die Dateien mit „Lsg-“ im Namen die L\u00f6sungsdateien